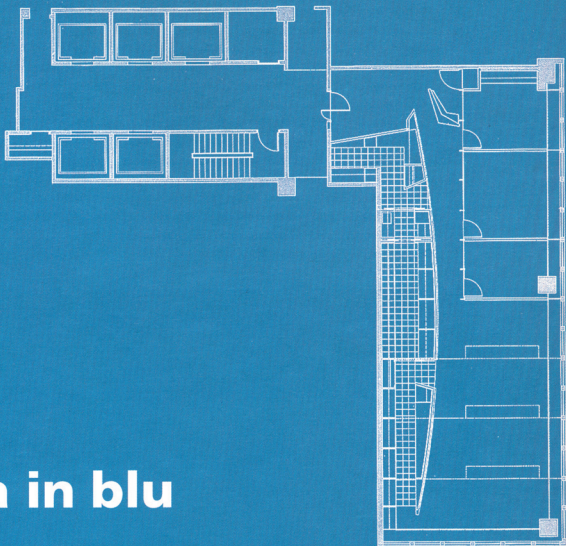


In una torre di Manhattan, uno showroom di moda, che unisce esposizione e uffici, trova in forti elementi compositivi e precise scelte materiche un'immagine convincente.

*In a tower in Manhattan, a fashion showroom, which combines display areas and offices, gets strong compositional elements and precise choices of materials, for a convincing image.*



## La curva in blu

progetto di/project by

**Resolution: 4**

**Architecture e/and**

**Glenn Rescalvo**

**Design Studio**

foto di/photos by

**Paul Warchol**

testo di/text by

**Matteo Vercelloni**

La pianta rivela lo sviluppo orizzontale dello spazio, dinamizzato dal lungo muro curva, finito a stucco blu.

*The plan reveals the horizontal progress of the space, rendered dynamic by a long curved wall, in blue stucco.*

L'architettura del negozio ha ormai acquistato appieno titolo un posto non secondario nel vasto panorama delle soluzioni d'interni. È proprio nel caso del negozio, nelle sue infinite varianti funzionali e figurative, che l'architettura deve essere intesa come forma di comunicazione, strumento indispensabile per 'incorniciare' al meglio le merci esposte, valorizzate con l'ausilio della creatività espositiva, delle soluzioni d'insieme e di dettaglio. In questo continuo sforzo progettuale teso a consolidare l'immagine di una linea di prodotti, proiettato all'interno di una più vasta corporate identity, il negozio si configura anche come interessato banco di prova di linguaggi architettonici non più mono-stilistici, ma aperti a tutte le possibili e necessarie novità formali, materiche e figurative. Le soluzioni, gli arredi e i particolari architettonici offerti dall'architettura del negozio contemporaneo, sempre più simile a una sorta di galleria d'arte o di piccolo raccolto museo, diventano così occasioni di riflessione per soluzioni



L'ingresso-zona d'attesa con il mobile-segreteria in legno chiaro, su disegno, e il corridoio segnato dal contrasto tra la grande curva blu e l'eterea parete di vetro con montanti di acciaio che isola l'area degli uffici. Il pavimento di legno chiaro insieme al soffitto bianco, dove sono posizionati faretti fissi e mobili, rendono lo spazio accogliente.

*The entrance and waiting area, with a specially designed secretarial unit in light wood, and the corridor marked by the contrast between the large blue curve and the ethereal glass wall with steel uprights which shields the office zone. The light wood flooring and the white ceiling, with fixed and mobile spotlights, make the space welcoming.*

architettoniche da trasportare nella casa e nella città. Anche questo progetto newyorkese, uno *showroom* di moda per la Simint Fashion Corporation, si riconduce a tali considerazioni nella decisa immagine offerta scandita da pochi materiali e precisi elementi che caratterizzano fortemente lo spazio orizzontale disponibile, un tipico *open space* di forma rettangolare con vetrate continue sui due lati, all'interno di una torre per uffici. L'esigenza funzionale chiedeva alcuni piccoli uffici privati, una zona pubblica dove ricevere i clienti ed esporre le nuove collezioni e una zona privata dove organizzare il magazzino. La soluzione progettuale ha risposto brillantemente alle richieste creando un nuovo spazio interno scandito da forti elementi compositivi e da precise scelte materiche per un'immagine convincente che non sovrasta, ma enfatizza quella dei prodotti. Un piccolo ingresso con zona di attesa rivolto verso il vano ascensori è segnato da un movimentato mobile-segreteria, in legno chiaro, che si pone come cerniera connettiva rispetto alla prospettiva interna definita da un lungo muro in curva, staccato dal soffitto e trattato a stucco blu, che si sviluppa lungo tutto il lato cieco e divide la zona-magazzino da quella pubblica espositiva. A questo elemento che segna con forza l'immagine interna si contrappone il volume degli uffici scandito da un'orditura di montanti di acciaio di sostegno per ampie lastre di vetro sabbiate che garantendo la *privacy* interna dei tre piccoli uffici permettono alla luce proveniente dalla vetrata di facciata di filtrare nell'ingresso e nel piccolo corridoio. La parte terminale della curva è rivestita da lastre di acciaio con lunghe sbarre dello stesso materiale poste in orizzontale. Questa sorta di efficace scultura funzionale permette di esporre i capi delle collezioni che vengono illuminati da faretti orientabili a soffitto ed emergono per forma e colori dallo sfondo blu e grigio. Nella zona pubblica sono posizionati alcuni arredi che in sintonia con l'intera filosofia di progetto non vogliono disturbare per immagine e colore le merci esposte.

**The curve in blue.** *The architecture of sales outlets has taken on an important role in the vast panorama of solutions for interiors. In the precise case of the shop, in its infinite functional and figurative variations, architecture must be seen as a form of communication, an indispensable tool for the optimal presentation of merchandise, together with creativity in the display approach, involving overall solutions and details. In this continuing design effort aimed at consolidating the image of a line of products, within the logic of a larger corporate identity, the point-of-sale also becomes an interesting*





Leggeri tavoli reticolari con piano nero, di Noguchi, e sedie di Arne Jacobsen per Fritz Hansen arredano la zona espositiva pubblica. La parte terminale della curva, rivestita da lastre di acciaio e dotata di lunghe sbarre poste in orizzontale, diventa un efficace elemento espositivo.

testing ground for architectural languages which are no longer mono-stylistic, but remain open to all the possible and necessary novelties of form, materials and figuration. The solutions, the furnishings and the architectural details involved in the design of a contemporary shop, which increasingly resembles a sort of art gallery or small museum collection, offer opportunities for reflection on similar solutions for use in the home and in the city. This project in New York, a showroom for the Simint Fashion Corporation, reflects such considerations in the decisive image presented, characterised by a limited number of materials and by precise elements which stand out in the available horizontal space, a typical open-plan, rectangular in form, with continuous glazing on two sides, inside an office tower. Functional requirements called for

distinguishes the interior image, is balanced by the volume of the offices, punctuated by a pattern of steel uprights sustaining large sheets of sanded glass, guaranteeing privacy for the three small offices, while permitting light from the facade glazing to penetrate into the entrance and the small corridor. The end of the curved wall is covered with sheet steel, with long horizontal bars in the same material. This sort of functional sculpture permits the display of models from the collections, lit by directional spotlights on the ceiling; the garments stand out, in form and colour, against the blue and grey background. In the public area a few furnishings are positioned in keeping with the entire philosophy of the design, without disturbing, in terms of image or colour, the view of the merchandise on display.



Light reticular tables with black tops, by Noguchi, and chairs by Arne Jacobsen for Fritz Hansen furnish the public display area. The final part of the curve, covered with sheet steel and fitted with horizontal bars, becomes an effective display fixture.

several small private offices, a public area in which to receive clients and to display new collections, and a private area for stock. The design solution brilliantly responds to these needs, creating a new interior space marked by strong compositional elements and precise choices of materials, for a convincing image which, rather than overshadowing, enhances that of the products. A small entrance with a waiting area, in the direction of the elevators, features a lively secretarial desk unit in light wood, which functions as a connecting hinge with respect to the interior perspective, defined by a long curved wall, detached from the ceiling and finished in blue stucco, which continues along the entire side without windows, dividing the stock area from the display space. This element, which strongly

